



AVRIL 2024

Office LeBoutillier Brothers

SITE HISTORIQUE NATIONAL DE PASPÉBIAC
Par Jeannot Bourdages, conservateur

HISTOIRE
ARCHITECTURE
ICONOGRAPHIE

Histoire 4

Architecture 7

Iconographie 14



“Dans le temps des Botler, c’était un office.

*Après les Robin, on arrangé ça. Il y avait des
“bylers” pour faire bouillir le foie de morue”*

HECTOR CASTILLOUX, 1980

HISTOIRE

Plusieurs hypothèses ont été avancées concernant la fonction et la date de construction de l'Office LeBoutillier Brothers. Pour sa part, l'historien André Lepage a indiqué qu'il pourrait s'agir du bureau des douanes, installé à Paspébiac vers 1865.

À partir de cette date, les douanes vont être situées dans différents lieux à Paspébiac. En 1872, elles sont localisées dans un édifice installé dans la partie centrale du banc, en bordure de la lagune. En 1886, un document d'archives précise qu'il existe maintenant un entrepôt des douanes sur le terrain de la compagnie LeBoutillier Brothers. L'étude des plans et photographies permet d'établir avec certitude que l'Office apparaît sur son site actuel, à cette même époque, soit entre 1866 et 1888.

Par ses matériaux, sa petite dimension et ses ornements, l'édifice s'avère tout à fait unique parmi les établissements du golfe du Saint-Laurent. L'usage de la pierre est plutôt rare dans l'industrie de la pêche. De plus, les bâtiments administratifs sont généralement de plus grande dimension, afin de pouvoir loger le gérant et ses assistants. Finalement, les bâtiments de pêche se distinguent davantage par leur simplicité et leur caractère purement utilitaire.

Fait encore plus curieux, les murs sont composés d'un assemblage de pierres et de briques. Cette technique inusitée, quoique attestée ailleurs au Québec, est potentiellement liée à un recyclage de matériaux. Il pourrait s'agir de matériaux utilisés pour lester les navires de transport de la compagnie. Cette façon de faire s'accorderait d'ailleurs très bien à l'esprit d'économie, voire d'avarice, souvent associé aux compagnies jersiaises.



Pour masquer cet assemblage quelque peu hétéroclite, les constructeurs l'ont ensuite recouvert d'un crépi, agrémenté d'un lignage au fer. À l'époque, cette technique vise à imiter la pierre de taille afin de donner un aspect plus luxueux. Au final, le bâtiment possède donc un caractère résolument bourgeois, qui ne peut qu'être associé à des fonctions administratives.

Par ces caractéristiques uniques dans l'univers des pêches, nous avons ainsi tendance à penser qu'il s'agit bel et bien, à l'origine, d'un bâtiment utilisé pour les douanes. À Paspébiac, les douanes seront ensuite déménagées dans l'édifice de la Bank of Nova Scotia ainsi que dans l'Hôtel Poirier.

Au début du 20e siècle, Benjamin Parisé, un ancien travailleur, indique ainsi que l'Office est alors utilisé comme bureau administratif par les agents de la LeBoutillier Brothers. C'est d'ailleurs l'endroit où les travailleurs vont chercher leur paye.

Depuis la crise de 1886, la compagnie LeBoutillier Brothers connaît toutefois des difficultés financières. Cela se reflète dans l'état général du bâtiment. L'étude des photographies permet d'observer une dégradation au fil des années. Les volets disparaissent, le crépi se détériore... En 1926, la LeBoutillier Brothers cesse définitivement ses opérations. Elle vend alors le bâtiment à la compagnie Robin.



L'Office subit alors une transformation importante. Fini le luxe et les intérieurs bourgeois! À partir de ce moment, le bâtiment est équipé de bouilloires et transformé en petite usine d'huile de foie de morue. Selon Lionel Castilloux, "C'est là que les foies de morue étaient bouillis dans des grosses tanks. Pis ça venait en huile pis y chippaient ça par tonne de 45 gallons, des tonnes en fer. Y n'en vendaient pas par ici, y chippaient ça dans les vieux pays."

À partir des années 1960, le bâtiment est laissé à l'abandon par la compagnie. Avec la prise en charge par le Comité de sauvegarde, des premiers travaux sont effectués en 1981-1983 ainsi qu'en 1989. Finalement, en 2004-2005, de nouveaux travaux permettent de restaurer le crépi avec lignage au fer, l'escalier de meunier et la cheminée en brique.

RÉFÉRENCES

André Lepage. Le site historique du Banc-de-Paspébiac. Sainte-Foy, Publications du Québec, 1997. 36 pages.
Camillia Buenestado Pilon, "Douanes et consulats", Patrimoine Paspébiac, page consultée le 27 mars 2024.
BANQ Gaspé, "The Queen vs Henry Berry", 27 février 1886, TP9, S35, S51, S52.
Transcription des entrevues avec des pêcheurs et leur familles: Benjamin Parisé, 1977; Lionel Castilloux, 1980.



[ENTRE 1866 ET 1888]

Date probable de construction.

[ENTRE 1888 ET 1919]

Traces de détérioration du crépi et disparition des volets aux fenêtres.

[CA 1920]

Abandon, conversion et/ou disparition de plusieurs bâtiments de la compagnie LeBoutillier Brothers.

[CA 1930]

Installation d'une nouvelle cheminée, probablement liée à la production d'huile de foie de morue.

[CA 1960-1970]

Recouvrement en tôle par-dessus le bardeau de cèdre.

1981-1983

Travaux de restauration (Jean-Luc Heyvang, architecte): enlèvement du crépi d'origine; toiture en bardeau de cèdre; fondation en béton; reconstitution des portes, fenêtres et planches cornières.

1989

Travaux de restauration GID Design (Émile Gilbert, architecte): réparation des trous, crépi, cheminée centrale en acier galvanisé, etc.

1990

Construction d'un escalier extérieur et d'une rampe pour handicapés.

[CA 1998]

La faîtière est prolongée et terminée en biseau.

2004-2005

Travaux de restauration (Boudreau Fortier et Associés): restauration (ouvertures, planches cornières et faîtière, soffite, fascia, moulure décorative), construction de la cheminée en brique, couverture en bardeau de cèdre de l'ouest, enduit cimentaire au lignage de fer, lunette pour montrer la pierre d'origine, finition intérieure, escalier de meunier, trappe d'accès au vide sanitaire, rejointement et injection des murs.




architecture

OFFICE LEBOUTILLIER BROTHERS

toit à deux versants retroussé
avec avant-toit

attaches
des persiennes

porte à panneaux
avec système de serrure



porte d'assemblage
à planches verticales

reconstitution du lignage d'origine
imitant la pierre taillée

Poignée en fer forgé
motif fleur-de-lys
rappel des origines françaises des Jersiais?



briques encadrant les ouvertures

matériaux hétéroclites
probablement recyclés

pierres de formes variées
et irrégulières

crépi permettant de masquer
les matériaux d'origine

fondation d'origine
en pierre



caisson sous les fenêtres
avec couleur bleue d'origine





Fenêtres à double châssis fixes
à 24 carreaux

quincaillerie en fer forgé
supportant les persiennes

dépression creusée
dans la tablette
pour faciliter l'égouttement

FICHE TECHNIQUE

Site original: Oui

Dimensions: 6,8 m x 9,2 m

Superficie: 128 mètres carrés (1375 pieds carrés)

Niveaux: 2

Fondation: Pierre et béton

Structure: Pierre et brique

Revêtement: Enduit cimentaire avec lignage imitant la pierre

Toiture: Toit à deux versants avec débords latéraux et avant-toît, ferme d'assemblage en bois, couverture en bardeau de cèdre,

Isolation: Non

Cheminée: Brique

Fenestration: Fenêtre à double châssis fixes à 24 carreaux

Portes: 1 porte d'assemblage à 4 caissons; 1 porte d'assemblage en planche verticales

Peinture: Enduit Bétomix Plus type N

Sico Rouge Navajo 4076-86

Sico 4202-11 Bois blanc

Sico 4183-53 Bleu Viennois

Teinture huile antique de Circa no. 1850 couleur noyer

Mur intérieurs: Plâtre

Plancher: Parquet en lame de bois mou

Services: Rampe extérieur pour fauteuils roulants

Sécurité: Pas de système de sécurité. 1 extincteur portatif.



iconographie
OFFICE LEBOUTILLIER BROTHERS



ENTRE 1866 ET 1888, L'OFFICE APPARAÎT DANS UN ESPACE VACANT ENTRE DEUX BÂTIMENTS.
THOMAS PYE, CANADIAN SCENERY: DISTRICT OF GASPÉ, 1866

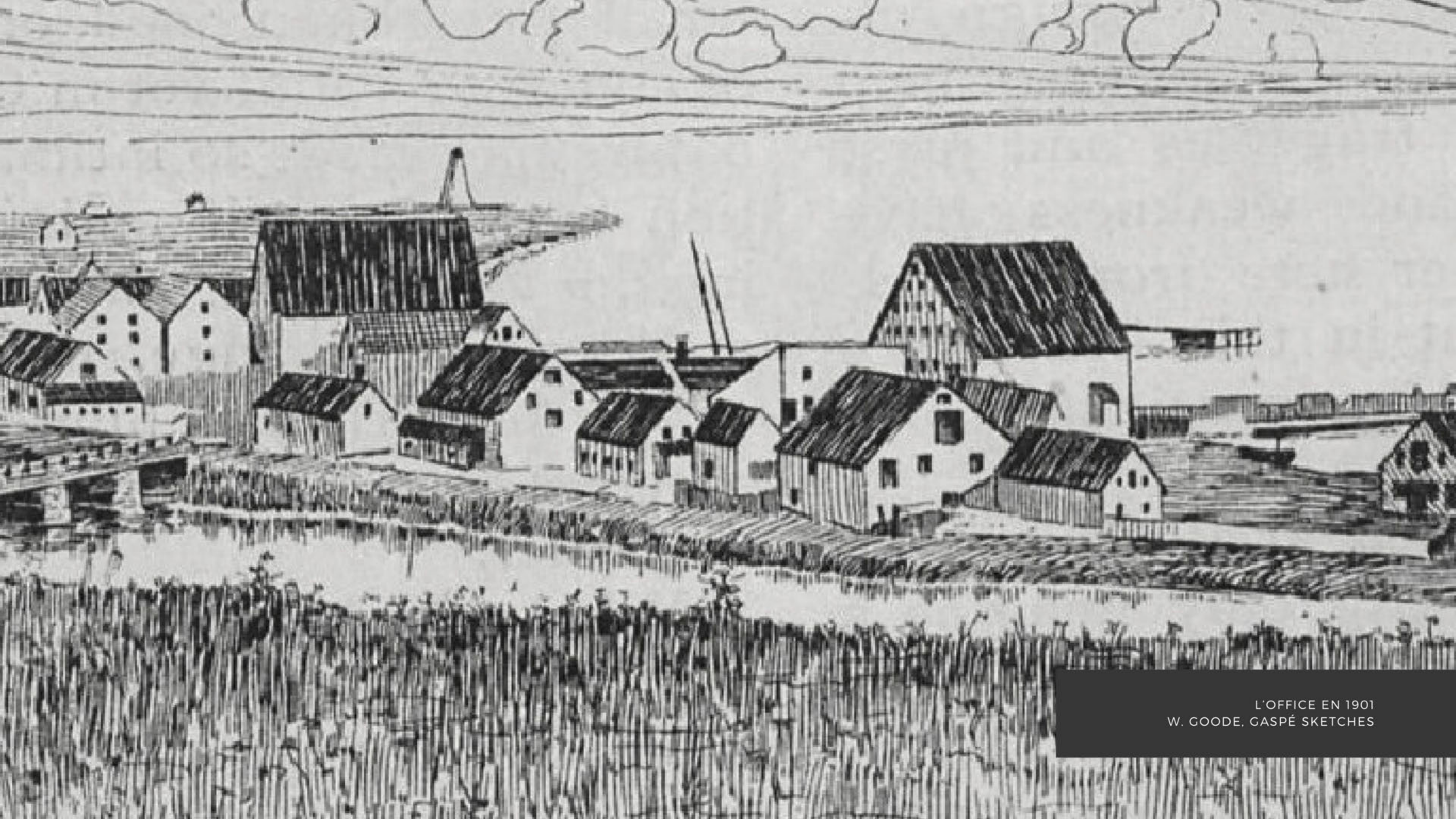


LOCALISATION DES DOUANES EN 1872
BIBLIOTHÈQUE ET ARCHIVES CANADA, HENRI CARRÉ, "PLAN OF PROPOSED LABOUR OF REFUGE AT PASPÉBIAC"

day of Monday, 27th, at 11 o'clock
afore said during the night he the said
Henry Berry did unlawfully and felo-
niously break into the Shop, Warehouse
and Warehouse used as a Customs
Warehouse, the said Shop, Warehouse and
Warehouse being the property of the said
Commercial firm of Le Boutillier Brothers
and did then and there feloniously
take, steal and carry away from out
the said Shop, Warehouse and Warehouse
a quantity of raisins and three barrels of flour



L'OFFICE EN 1888
PERSIENNES, ÉCHELLE, CHEMINÉE CENTRALE, CLÔTURE ET ACCÈS AU CHEMIN PUBLIC LONGEANT LA BERGE
COLLECTION SITE HISTORIQUE NATIONAL DE PASPÉBIAC



L'OFFICE EN 1901
W. GOODE, GASPÉ SKETCHES



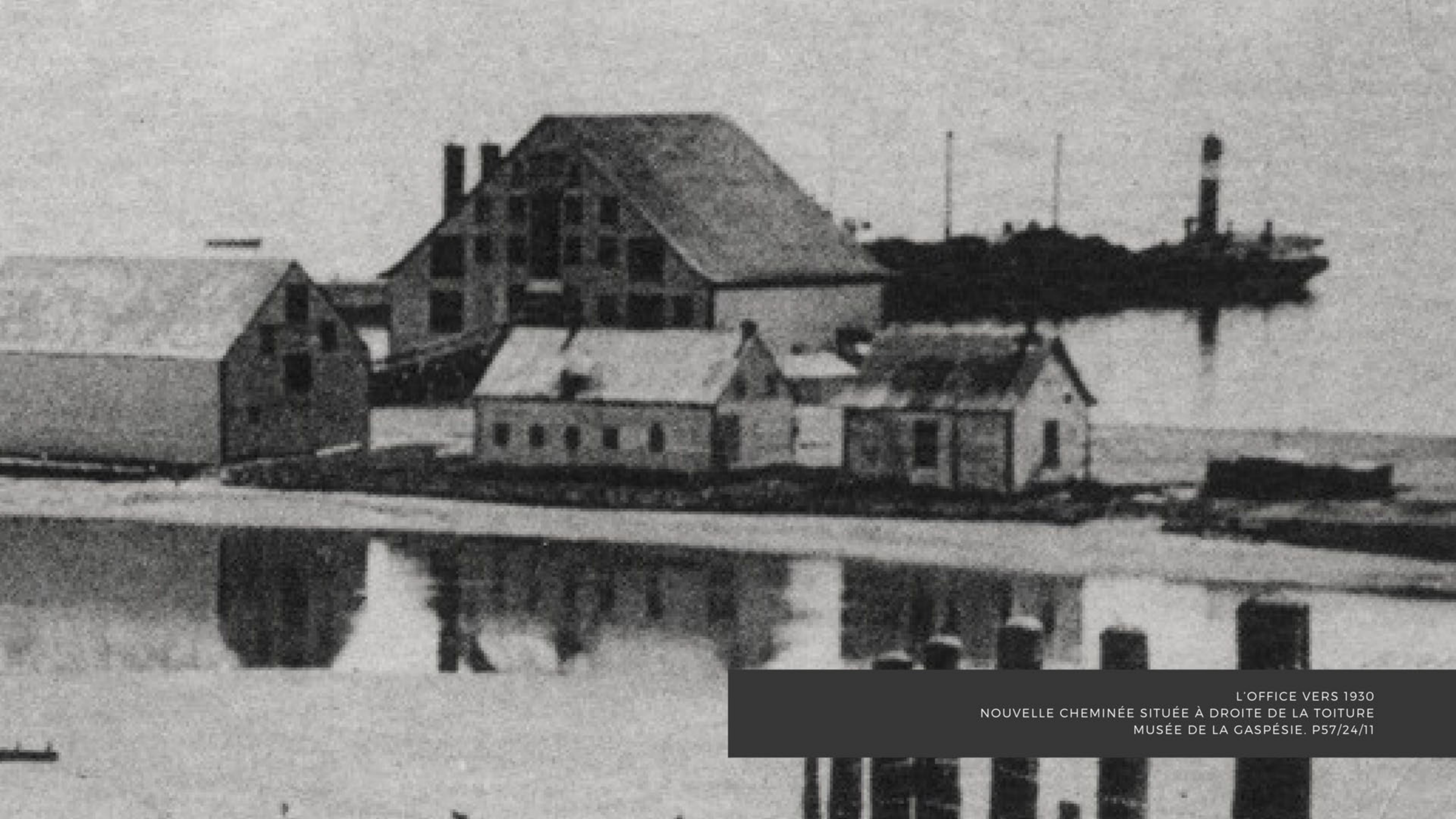
L'OFFICE EN 1905
MUSÉE DE LA GASPÉSIE. P162.5,80,36



L'OFFICE VERS 1919
DÉTÉRIORATION DU CRÉPI ET DISPARITION DES VOIETS
COLLECTION SITE HISTORIQUE NATIONAL DE PASPÉBIAC



L'OFFICE VERS 1927
DISPARITION DU BÂTIMENT SITUÉ À SA DROITE
MUSÉE DE LA GASPÉSIE. P8 FONDS ROBIN, JONES AND WHITMAN



L'OFFICE VERS 1930
NOUVELLE CHEMINÉE SITUÉE À DROITE DE LA TOITURE
MUSÉE DE LA GASPÉSIE. P57/24/11



L'OFFICE EN 1934
RAPPORT DU DÉPARTEMENT DES PÊCHERIES



L'OFFICE EN 1935
BANQ RIMOUSKI, 01R, P47S1SS1SS5D5P001



L'OFFICE EN 1936
MUSÉE CANADIEN DE L'HISTOIRE, CD2002-0993-003



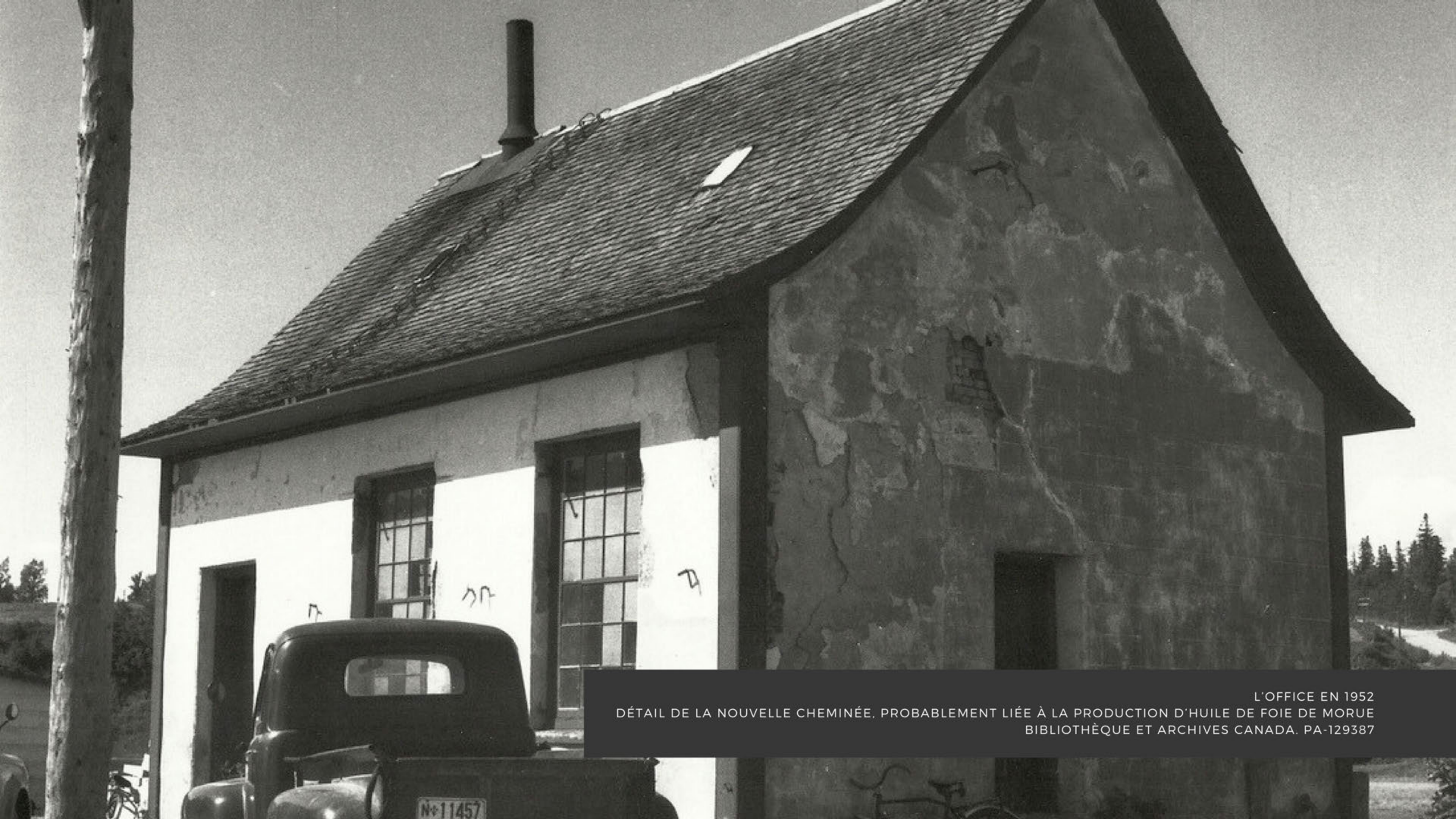
L'OFFICE VERS 1940
MUSÉE DE LA GASPÉSIE, P106.39.2



L'OFFICE VERS 1940
INSTALLATION DE POTEAUX D'ÉLECTRICITÉ ET DISPARITION DU BÂTIMENT SITUÉ À SA GAUCHE
COLLECTION SITE HISTORIQUE NATIONAL DE PASPÉBIAC



L'OFFICE EN 1946
BANQ. 03Q_E6S7SS1P29221



L'OFFICE EN 1952
DÉTAIL DE LA NOUVELLE CHEMINÉE, PROBABLEMENT LIÉE À LA PRODUCTION D'HUILE DE FOIE DE MORUE
BIBLIOTHÈQUE ET ARCHIVES CANADA. PA-129387



L'OFFICE EN 1952
DEUX OUVERTURES VISIBLES DANS LA TOITURE
BIBLIOTHÈQUE ET ARCHIVES CANADA. PA-129366



DÉTAIL DE LA BARRURE DE LA PORTE PRINCIPALE, 1952
LADY MCKIE, BIBLIOTHÈQUE ET ARCHIVES CANADA



L'OFFICE VERS 1960-1970
RECOUVREMENT EN TÔLE PAR-DESSUS LE BARDEAU DE CÈDRE
COLLECTION SITE HISTORIQUE NATIONAL DU BANC-DE-PÊCHE-DE-PASPÉBIAC



L'OFFICE, VERS 1977
FONDS PIERRE RASTOUL. MUSÉE DE LA GASPÉSIE



POIGNÉE ORIGINALE DE LA PORTE DE CÔTÉ DE L'OFFICE, VERS 1977
UN MODÈLE IDENTIQUE EST PRÉSENT SUR LA MAISON DU GÉRANT DE L'ÎLE BONAVENTURE
FONDS PIERRE RASTOUL. MUSÉE DE LA GASPÉSIE



L'OFFICE VERS 1980
COLLECTION SITE HISTORIQUE NATIONAL DE PASPÉBIAC



TRAVAUX DE RESTAURATION, VERS 1981-1983
COLLECTION SITE HISTORIQUE NATIONAL DE PASPÉBIAC



TRAVAUX DE RESTAURATION, VERS 1981-1983
COLLECTION SITE HISTORIQUE NATIONAL DE PASPÉBIAC



ENDOS DE LA PORTE, 1981
DEUX COULEURS ÉTAIENT PRÉSENTES AVANT LES TRAVAUX
COLLECTION SITE HISTORIQUE NATIONAL DE PASPÉBIAC



ENDOS DE LA PORTE, 1984
COMME POUR LES BOISERIES SOUS LES FENÊTRES, LE BLEU ET LE BLANC ÉTAIENT UTILISÉS
COLLECTION SITE HISTORIQUE NATIONAL DE PASPÉBIAC



TRAVAUX DE RESTAURATION, VERS 1981-1983
COLLECTION SITE HISTORIQUE NATIONAL DE PASPÉBIAC



ENDOS DE LA PORTE DE CÔTÉ DE L'OFFICE, 1984
COLLECTION SITE HISTORIQUE NATIONAL DE PASPÉBIAC



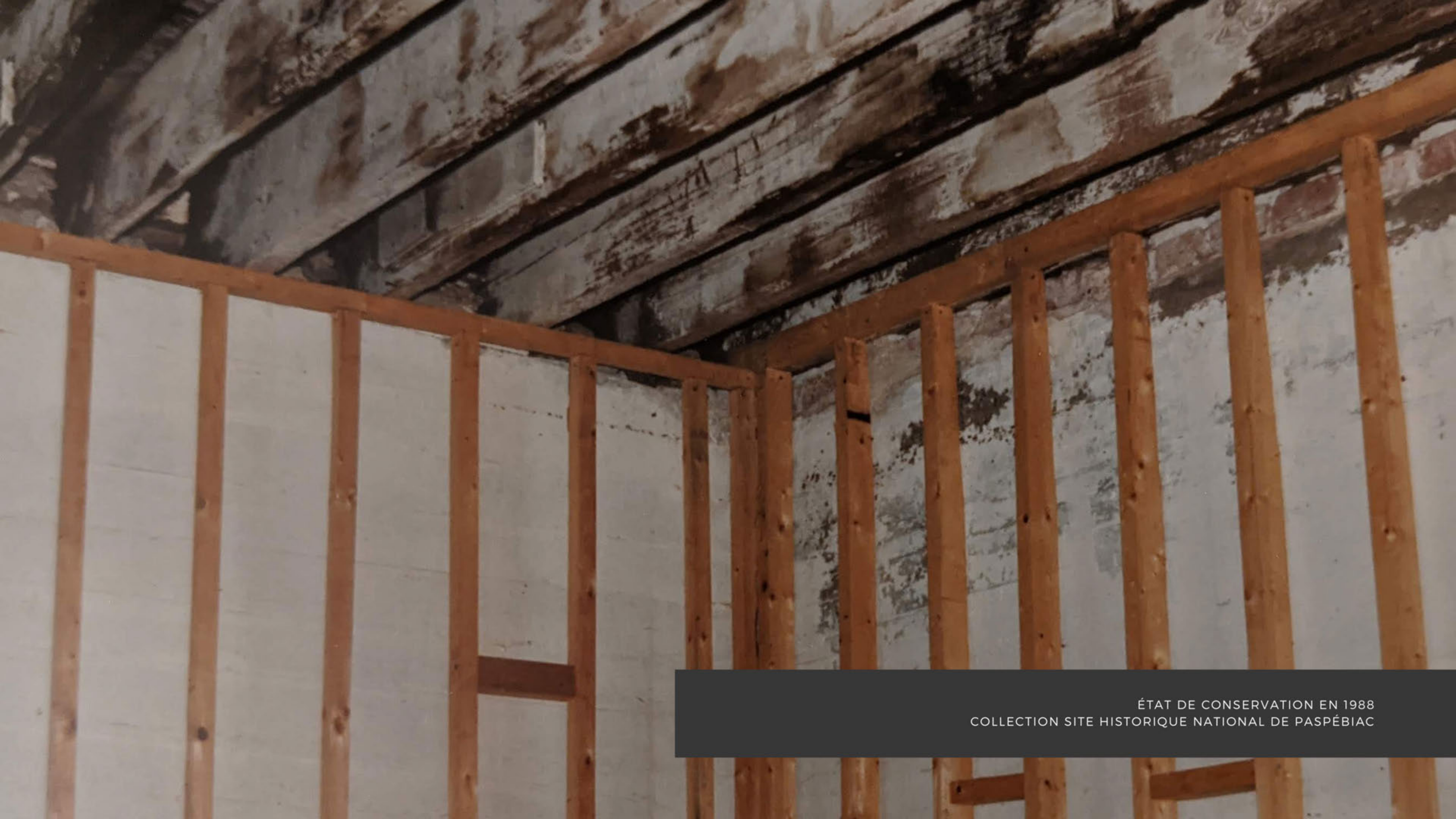
RESTAURATION DES FENÊTRES, PLANCHES CORNIÈRES ET TOITURE EN BARDEAU, VERS 1983
COLLECTION SITE HISTORIQUE NATIONAL DE PASPÉBIAC



ÉTAT DE CONSERVATION EN 1988
COLLECTION SITE HISTORIQUE NATIONAL DE PASPÉBIAC



ÉTAT DE CONSERVATION EN 1988
COLLECTION SITE HISTORIQUE NATIONAL DE PASPÉBIAC



ÉTAT DE CONSERVATION EN 1988
COLLECTION SITE HISTORIQUE NATIONAL DE PASPÉBIAC



ÉTAT DE CONSERVATION EN 1988
COLLECTION SITE HISTORIQUE NATIONAL DE PASPÉBIAC



TRAVAUX DE RESTAURATION DE 1989
RÉPARATION DES TROUS, CRÉPI, CHEMINÉE CENTRALE, ETC
COLLECTION SITE HISTORIQUE NATIONAL DE PASPÉBIAC



INTÉRIEUR DE L'OFFICE, VERS 1990
COLLECTION SITE HISTORIQUE NATIONAL DE PASPÉBIAC



ÉTAT DE CONSERVATION EN 1998
DES PERRONS ONT ÉTÉ AJOUTÉS POUR FACILITER L'ENTRÉE DES VISITEURS. LA FAÏTIÈRE EST PROLONGÉE ET TERMINÉE EN BISEAU
COLLECTION SITE HISTORIQUE NATIONAL DE PASPÉBIAC



FINITION INTÉRIEURE APRÈS LES TRAVAUX DE RESTAURATION, 2004
COLLECTION SITE HISTORIQUE NATIONAL DE PASPÉBIAC



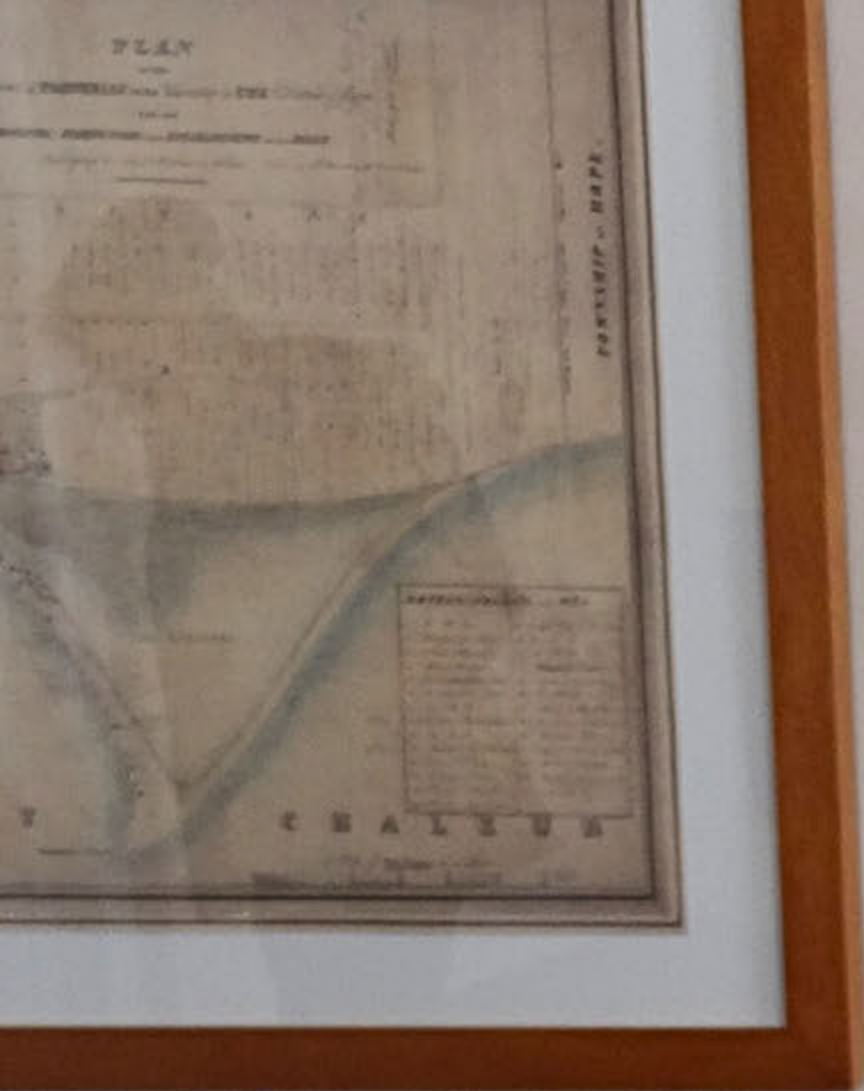
CRÉPI AVEC LIGNAGE AU FER RECONSTITUÉ, 2006
COLLECTION SITE HISTORIQUE NATIONAL DE PASPÉBIAC



ÉTAT APRÈS LES TRAVAUX DE RESTAURATION, 2010
COLLECTION SITE HISTORIQUE NATIONAL DE PASPÉBIAC



LA POIGNÉE D'ORIGINE A ÉTÉ CONSERVÉE LORS DES TRAVAUX
JEANNOT BOURDAGES, 2021. SITE HISTORIQUE NATIONAL DE PASPÉBIAC



LE SYSTÈME DE BARRURE ET LES PENTURES RESSEMBLENT BEAUCOUP AUX MODÈLES ORIGINAUX
L'ANCIENNE COULEUR DE LA PORTE N'A CEPENDANT PAS ÉTÉ CONSERVÉ
MARIE-HÉLÈNE VERDIER, 2021. SITE HISTORIQUE NATIONAL DE PASPÉBIAC



DÉTAIL DE LA PORTE AVANT D'ORIGINE DE L'OFFICE
CETTE POIGNÉE SEMBLE AVOIR ÉTÉ AJOUTÉE APRÈS LA CONSTRUCTION
JEANNOT BOURDAGES, 2022. SITE HISTORIQUE NATIONAL DE PASPÉBIAC



PORTE DE CÔTÉ ORIGINALE DE L'OFFICE
JEANNOT BOURDAGES, 2022. SITE HISTORIQUE NATIONAL DE PASPÉBIAC



INTÉRIEUR EN 2015
COLLECTION SITE HISTORIQUE NATIONAL DE PASPÉBIAC



ÉTAT DE CONSERVATION EN 2020
COLLECTION SITE HISTORIQUE NATIONAL DE PASPÉBIAC



EXPOSITION PORTRAITS DE JERSIAIS, 2023
COLLECTION SITE HISTORIQUE NATIONAL DE PASPÉBIAC



SITE HISTORIQUE NATIONAL
DE PASPÉBIAC